

**UMWELTVERTRÄGLICHKEITSPRÜFUNG
IM VEREINFACHTEN VERFAHREN**

**Windkraft Simonsfeld AG,
Windpark Prinzendorf V**

**TEILGUTACHTEN
AGRARTECHNIK/BODEN**

**Verfasserin:
DI Renate Tretzmüller-Frickh**

Im Auftrag: Amt der NÖ Landesregierung, Abteilung Umwelt- und Anlagenrecht,
WST1-UG-113

1. Einleitung:

1.1 Beschreibung des Vorhabens:

Die Windkraft Simonsfeld AG beabsichtigt im Bezirk Gänserndorf, in den Gemeinden Zistersdorf und Hauskirchen die Errichtung und den Betrieb des Windparks Prinzendorf V.

Teile der Windpark-Infrastruktur, Ableitung zum Netz und der Zuwegung befinden sich darüber hinaus in den Gemeinden Neusiedl/Zaya und Palterndorf-Dobermannsdorf.

Das geplante Vorhaben umfasst den Abbau von 4 (von gesamt 6) bestehenden Windkraftanlagen der Type Vestas V90 (Nabenhöhe 105 m, Nennleistung 2 MW) sowie die Neuerrichtung und den Betrieb von 5 Windkraftanlagen (WKA) der folgenden Anlagentypen:

- 1 WKA der Type Vestas V172 – 7,2 MW (mit einer Nennleistung von 7,2 MW, einem Rotordurchmesser von 172 m und einer Nabenhöhe von 164 m),
- 3 WKA der Type Vestas V162 – 7,2 MW (mit einer Nennleistung von 7,2 MW, einem Rotordurchmesser von 162 m und einer Nabenhöhe von 169 m),
- 1 WKA der Type Vestas V150 - 6,0 MW (mit einer Nennleistung von 6 MW, einem Rotordurchmesser von 150 m und einer Nabenhöhe von 125 m).

Die Gesamtnennleistung des gegenständlichen Teil-Repowerings steigt von 8 MW auf 34,8 MW. Die effektive Kapazitätserweiterung beträgt demnach 26,8 MW.

Teile des Vorhabens umfassen neben der Errichtung und dem Betrieb der Windkraftanlagen zudem insbesondere:

- Den Rückbau von 4 bestehenden Anlagen der WKA-Type Vestas V90 (des Windparks Steinberg-Prinzendorf II),
- Die Windpark-interne Verkabelung und weitere elektrische Anlagen der Erzeugungsanlage,
- Die elektrische Anlagen zum Netzanschluss (Netzanbindung),
- Die IT- bzw. SCADA-Anlagen,
- die Errichtung von Kranstell-, (Vor-)Montage-, Umlade-, Lager- und Baustelleneinrichtungsflächen sowie Errichtung und Adaptierung der Zuwegung,
- die Errichtung von Hinweistafeln betreffend Eisfall,
- die Maßnahmen zur Vermeidung, Verminderung und zur Kompensation von Auswirkungen.

Im Zuge des gegenständlichen Vorhabens sind für Teile der Windpark-Infrastruktur Rodungen erforderlich. Sie umfassen dauernde Rodungen (14 m²) sowie befristete Rodungen (964 m²).

Die elektrotechnischen Grenzen des gegenständlichen Vorhabens bilden die 30kV Kabelendverschlüsse des vom Windpark kommenden Erdkabels im Umspannwerk Neusiedl an der Zaya.

Die bau- und verkehrstechnischen Grenzen des gegenständlichen Vorhabens bilden die jeweiligen Einfahrten und Ausfahrten von der Bundesstraße B40, sowie den Landesstraßen L3039 und L3041 in das Wegenetz im Windparkgelände. Die Grenze liegt somit an der Trompete T01 von der L3039 in die B40 und an den Anschlusspunkten an die L3039 und L3041. Die bestehenden Bundes- und Landesstraßen sind nicht Teil des Vorhabens, der auszubauende Kurvenradius im Bereich der jeweiligen Anbindung an die Bundes- und Landesstraßen und das ebenfalls auszubauende dahinter liegende Wegenetz aber sehr wohl.

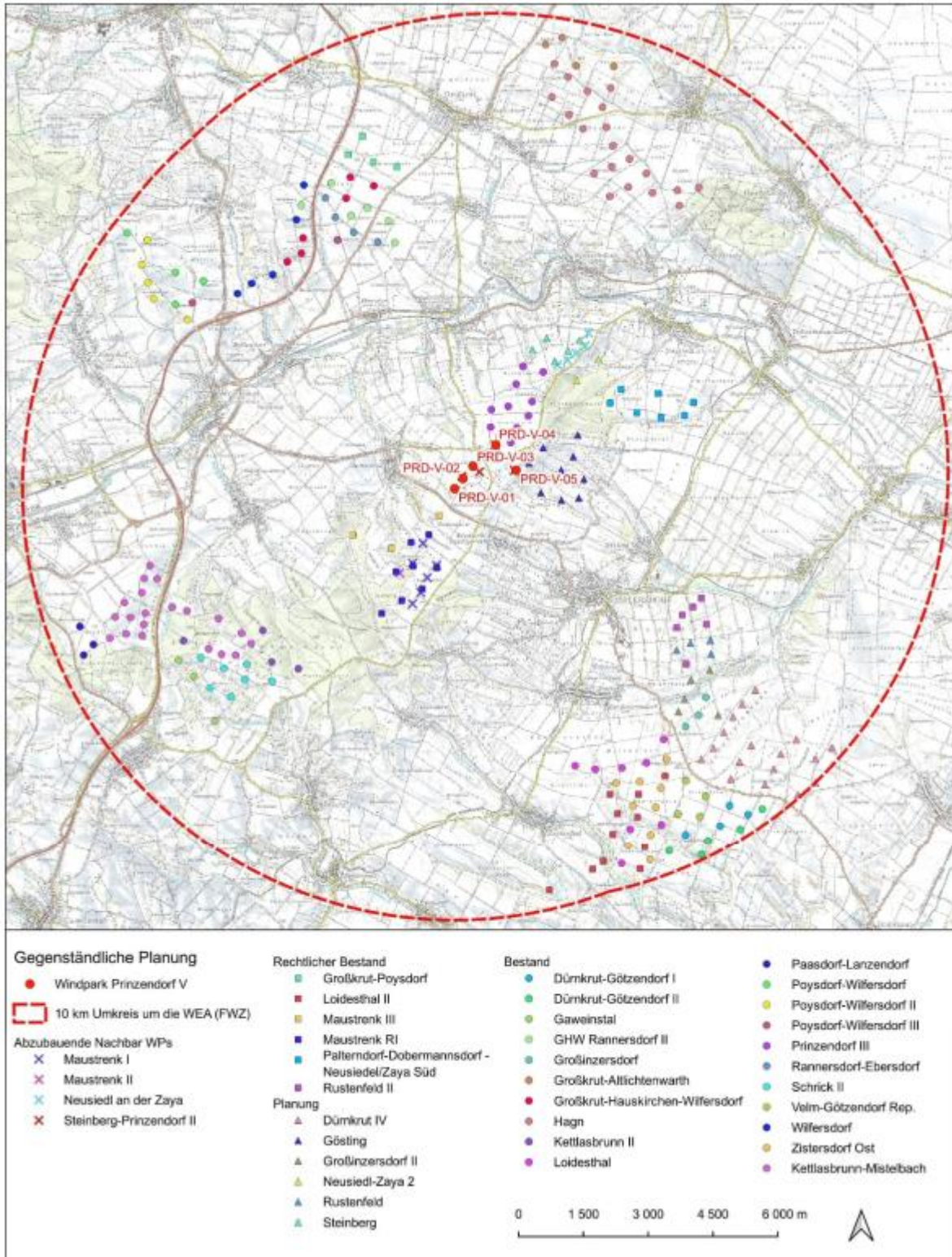


Abbildung: Übersichtsplan Windpark

1.2 Rechtliche Grundlagen:

§3 Abs. 3 UVP-G 2000 gibt Folgendes vor:

... (3) Wenn ein Vorhaben einer Umweltverträglichkeitsprüfung zu unterziehen ist, sind die nach den bundes- oder landesrechtlichen Verwaltungsvorschriften, auch soweit sie im eigenen Wirkungsbereich der Gemeinde zu vollziehen sind, für die Ausführung des Vorhabens erforderlichen materiellen Genehmigungsbestimmungen von der Behörde (§ 39) in einem konzentrierten Verfahren mit anzuwenden (konzentriertes Genehmigungsverfahren).

Aus materieller (inhaltlicher) Sicht sind gemäß § 12a UVP-G 2000 bei der Erstellung der Zusammenfassenden Bewertung der Umweltauswirkungen die Anforderungen des § 17 Abs. 2 und 5 des UVP-G 2000 zu berücksichtigen:

.... (2) Soweit dies nicht schon in anzuwendenden Verwaltungsvorschriften vorgesehen ist, gelten im Hinblick auf eine wirksame Umweltvorsorge zusätzlich nachstehende Genehmigungsvoraussetzungen:

- 1. Emissionen von Schadstoffen, einschließlich der Treibhausgase Kohlenstoffdioxid (CO₂), Methan (CH₄), Distickstoffoxid (N₂O), teilhalogenierte Fluorkohlenwasserstoffe (H-FKW), perfluorierte Kohlenwasserstoffe (P-FKW), Schwefelhexafluorid (SF₆) und Stickstofftrifluorid (NF₃), sind nach dem Stand der Technik zu begrenzen,*
- 2. die Immissionsbelastung zu schützender Güter ist möglichst gering zu halten, wobei jedenfalls Immissionen zu vermeiden sind, die*
 - a) das Leben oder die Gesundheit von Menschen oder das Eigentum oder sonstige dingliche Rechte der Nachbarn/Nachbarinnen gefährden,*
 - b) erhebliche Belastungen der Umwelt durch nachhaltige Einwirkungen verursachen, jedenfalls solche, die geeignet sind, den Boden, die Luft, den Pflanzen- oder Tierbestand oder den Zustand der Gewässer bleibend zu schädigen, oder*
 - c) zu einer unzumutbaren Belästigung der Nachbarn/Nachbarinnen im Sinne des § 77 Abs. 2 der Gewerbeordnung 1994 führen,*
- 3. Abfälle sind nach dem Stand der Technik zu vermeiden oder zu verwerten oder, soweit dies wirtschaftlich nicht vertretbar ist, ordnungsgemäß zu entsorgen.*

.... (5) Ergibt die Gesamtbewertung, dass durch das Vorhaben und seine Auswirkungen, insbesondere auch durch Wechselwirkungen, Kumulierung oder Verlagerungen, unter Bedachtnahme auf die öffentlichen Interessen, insbesondere des Umweltschutzes,

schwerwiegende Umweltbelastungen zu erwarten sind, die durch Auflagen, Bedingungen, Befristungen, sonstige Vorschriften, Ausgleichsmaßnahmen oder Projektmodifikationen nicht verhindert oder auf ein erträgliches Maß vermindert werden können, ist der Antrag abzuweisen. Bei Vorhaben der Energiewende darf eine Abweisung nicht ausschließlich aufgrund von Beeinträchtigungen des Landschaftsbilds erfolgen, wenn im Rahmen der Energieraumplanung eine strategische Umweltprüfung durchgeführt wurde. Im Rahmen dieser Abwägung sind auch relevante Interessen der Materiengesetze oder des Gemeinschaftsrechts, die für die Realisierung des Vorhabens sprechen, zu bewerten. Dabei gelten Vorhaben der Energiewende als in hohem öffentlichen Interesse.

2. Unterlagenbeschreibung und verwendete Fachliteratur:

D.06.02a Bodenschutzkonzept

D.06.01a Fachbeitrag Boden/Fläche

B06.02.01.06 Schattenwurf

3. Fragenbereiche aus den Gutachtensgrundlagen:

Fragen zu Auswirkungen, Maßnahmen und Kontrolle des Vorhabens

Risikofaktor 4:

Gutachter: A/F

Untersuchungsphase: E/B

Art der Beeinflussung: Beeinträchtigung von Untergrund und Boden inkl. Fläche durch Flächeninanspruchnahme.

Fragestellungen:

1. Werden Untergrund und Boden inkl. Fläche durch Flächeninanspruchnahme im Zuge des Vorhabens beeinflusst?
2. Wie wird diese Beeinträchtigung aus fachlicher Sicht bewertet?
3. Wie wird die Wirksamkeit der vom Projektwerber vorgesehenen Maßnahmen und Vorkehrungen bewertet?
4. Welche zusätzlichen/anderen Maßnahmen werden vorgeschlagen?

Befund:

Der Projektstandort ist dominiert durch landwirtschaftliche Flächennutzung bei Vorliegen von überwiegend hoch bis mittelwertigen Ackerböden. Es werden 5 Windenergieanlagen neu errichtet und gleichzeitig 4 bestehende Anlagen rückgebaut.

Durch das Projekt werden insgesamt ca. 4,05 ha in Anspruch genommen.

Davon werden ca. 1,87 ha permanent für Zuwegung, Kranstellflächen und Fundamente der Windkraftanlagen verbraucht.

Die restlichen Flächen werden temporär während der Bauphase benutzt und wieder rekultiviert.

Aufgrund der generell guten Bodenbonität im Gebiet stellt der Großteil der beanspruchten der Flächen BEAT Flächen dar.

Gutachten:

Grundsätzlich erfüllt der Boden diverse Funktionen, je nach Standort und Eigenschaften in jeweils unterschiedlichem Maß. Es wird zwischen natürlichen Bodenfunktionen, Nutzungs- bzw. Produktionsfunktionen unterschieden. Die unterschiedlichen Funktionen können sich naturgemäß gegenseitig ausschließen.

Ob die Nutzung für landwirtschaftliche Zwecke oder Energiegewinnung vorrangig ist, muss durch die Behörde bewertet werden.

Aus agrarfachlicher Sicht ist die gegenständliche Inanspruchnahme mit permanent ca. 1,87 ha vergleichsweise geringfügig und hinsichtlich der Auswirkungen vernachlässigbar.

Auflagen:

Für die ordnungsgemäße Durchführung der Erdarbeiten und der Bodenrekultivierung in Anlehnung an die „Richtlinien für die sachgerechte Bodenrekultivierung“ ist eine fachlich geeignete Person für eine bodenkundliche Baubegleitung zu bestellen. Diese muss durch entsprechende Aufzeichnungen und Fotodokumentationen gewährleisten:

1. Die getrennte Lagerung von Oberboden und Unterboden
2. Der Lagerung des Oberbodens in einer Schütthöhe bis max. 1,5 m
3. Der Eignung der Materialqualität zur Rekultivierung
4. Der Abbau der bestehenden Anlagen auf eine Tiefe von 1 m unter GOK.
5. Die Schlussabnahme der Baustellenflächen nach Beendigung der Rekultivierung.

Die bodenkundliche Baubegleitung kann auch durch eine ökologische Bauaufsicht wahrgenommen werden.

Risikofaktor 5:

Gutachter: A/F

Untersuchungsphase: E/B

Art der Beeinflussung: Beeinträchtigung von Untergrund und Boden durch Schattenwurf

Fragestellungen:

1. Werden durch den Schattenwurf der Untergrund und Boden beeinflusst und wie werden die erwarteten Beeinträchtigungen des Untergrunds und Bodens unter Berücksichtigung der gegebenen Schattenwurfdauer aus fachlicher Sicht bewertet?
2. Wie wird die Wirksamkeit der vom Projektwerber vorgesehenen Maßnahmen und Vorkehrungen bewertet?
3. Welche zusätzlichen/anderen Maßnahmen werden vorgeschlagen?

Befund:

Im Weinviertel generell liegen durchschnittlich mehr als 2.000 Sonnenstunden/Jahr vor. Die durch die Windkraftanlagen hervorgerufenen Schattenstunden sind naturgemäß abhängig von der Entfernung der Anlage.

Im Projekt liegen Schattenwurfberechnungen und deren Auswirkungen sowie Abschaltmaßnahmen vor.

Gutachten:

Boden ist laut Definition der ÖNORM L 1050 der oberste Bereich der Erdkruste, der durch Verwitterung, Um- und Neubildung (natürlich oder anthropogen bedingt) entstanden ist und weiter verändert wird. Boden besteht aus festen anorganischen (Mineralen) und organischen Komponenten (Humus, Lebewesen) sowie aus Hohlräumen, die mit Wasser und den darin gelösten Stoffen und Gasen gefüllt sind.

Verwitterung ist der allgemeine Begriff für die kombinierte Arbeit aller Prozesse, welche den physikalischen Zerfall und die chemische Zersetzung des Gesteins wegen dessen exponierter Lage an oder nahe der Erdoberfläche herbeiführen. Beispiele solcher Kräfte sind die Wirkungen von Wasser, Eis, Wind und Temperaturänderungen. Das Ergebnis von

Verwitterung ist Gesteinszerstörung, bei der je nach Art der Verwitterung die gesteinsbildenden Minerale erhalten bleiben (physikalische Verwitterung), oder um- bzw. neu gebildet werden (chemische Verwitterung).

Durch Bewuchs und Bodenleben entsteht Humus (chemische Umwandlung pflanzeneigener Stoffe unmittelbar nach dem Absterben, mechanische Aufbereitung der organischen Rückstände und Einarbeitung in den Boden durch Bodentierchen, Abbau des Bodens durch biologische Prozesse [Mikroorganismen] und/oder chemische Vorgänge). Bewuchs beschattet den Boden und schützt diesen vor der Sonneneinstrahlung und damit vor Austrocknung, vor Zerfall der Bodengare, schützt die Bodenlebewesen und verhindert mechanische Schäden durch direkt auffallende Niederschläge.

Für den Boden bzw. Untergrund bringt die Beschattung keinerlei Nachteile. Ein Nachteil wäre erst dann gegeben, wenn die Beschattung so weit ginge, dass ein Bewuchs nicht mehr möglich wäre.

Dies ist jedoch keinesfalls zu erwarten, im Gegenteil treten im betroffenen Gebiet mit über 2.000 Sonnenstunden jährlich eher Schäden durch zu starke Hitze und Trockenheit auf.

Auflagen

keine

Datum: 18.02.2026

Unterschrift:

