

Niederösterreichischer
ABFALL
WIRTSCHAFTS
BERICHT
2012

Amt der NÖ Landesregierung

Gruppe Raumordnung, Umwelt und Verkehr

Abt. Umwelt- und Energiewirtschaft (RU3)

Sachgebiet: Abfallwirtschaft und Ressourcenschonung

IMPRESSUM

Eigentümer, Herausgeber, Verleger:

Amt der Niederösterreichischen Landesregierung

Gruppe Raumordnung, Umwelt und Verkehr

Abteilung Umwelt – und Energiewirtschaft

3109 St. Pölten, Landhausplatz 1, Haus 16

Tel. 02742/9005-14201, Fax –14350

<http://www.noel.gv.at/abfall>

e-mail: post.ru3@noel.gv.at

Projektleitung und Layout:

DI Monika Mitter / Peter Sperber

Redaktion:

DI Elisabeth Punesch

Peter Sperber

DI Monika Mitter

Weitere Informationen unter: <http://www.noel.gv.at/Umwelt/Abfall.html>

Druck: Amt der NÖ Landesregierung, Abteilung Gebäudeverwaltung - Amtsdruckerei

Vorwort

2012 betrug das Gesamtabfallaufkommen 724.016 t. Die Abfallproduktion pro Niederösterreicherin und Niederösterreicher blieb mit rund 448 kg Abfall annähernd gleich wie 2011. Erfreulich ist die Stabilisierung der Rest- und Sperrmüllmengen in den letzten Jahren, bei knapp unter 300.000 t. Erfreulich auch die Zunahme der Menge der gesammelten Bioabfälle um 6 % auf 89 kg pro Einwohnerin und Einwohner. Der Bioabfall wird größtenteils zu kostbarem Kompost verarbeitet. Betreffend die Steigerung der Bioabfallmengen gibt es laut Studie „Optimierung der Sammlung und Behandlung kommunaler biogener Abfälle in Niederösterreich, 2011“ weiteres Entwicklungspotential.



Die Trennquote von 59 % und der Spitzenplatz in der Abfallwirtschaft im europäischen Vergleich ist Ihr Verdienst – Altstoffe, die getrennt gesammelt werden, können verwertet und damit in den Stoff- bzw. Energiekreislauf zurückgeführt werden. Mein besonderer Dank für das Engagement gilt den NÖ Umweltverbänden und allen Niederösterreicherinnen und Niederösterreichern, die durch ihr verantwortungsvolles Handeln wesentlich zum Erfolg der NÖ Abfallwirtschaft beitragen.

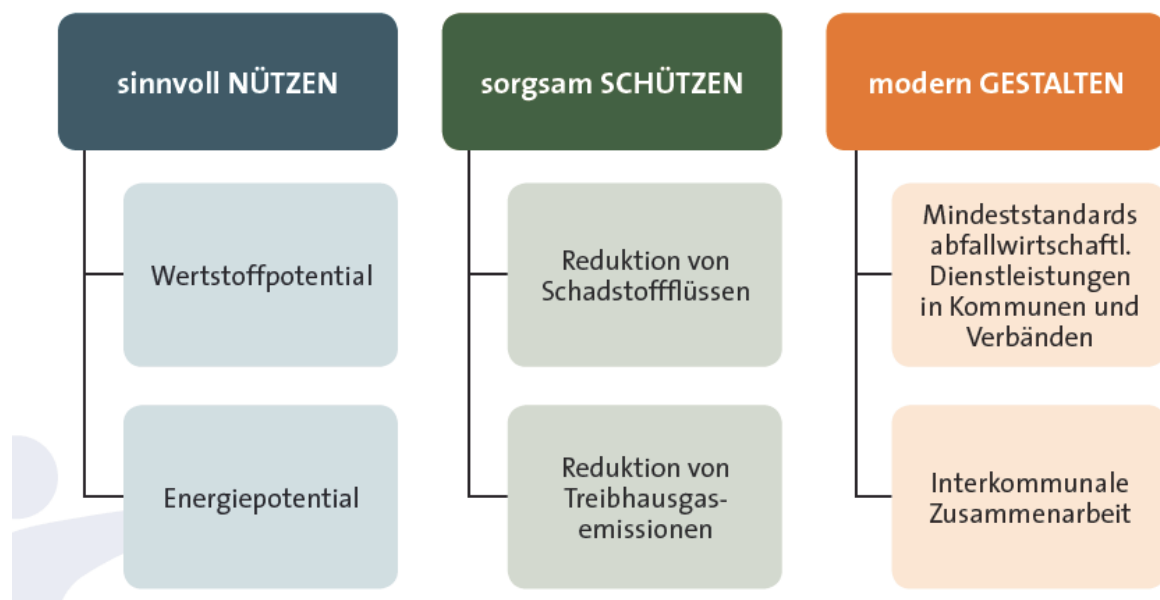
A handwritten signature in green ink, which appears to read "Stephan Pernkopf". The signature is fluid and cursive.

Umweltlandesrat Dr. Stephan Pernkopf

Inhalt

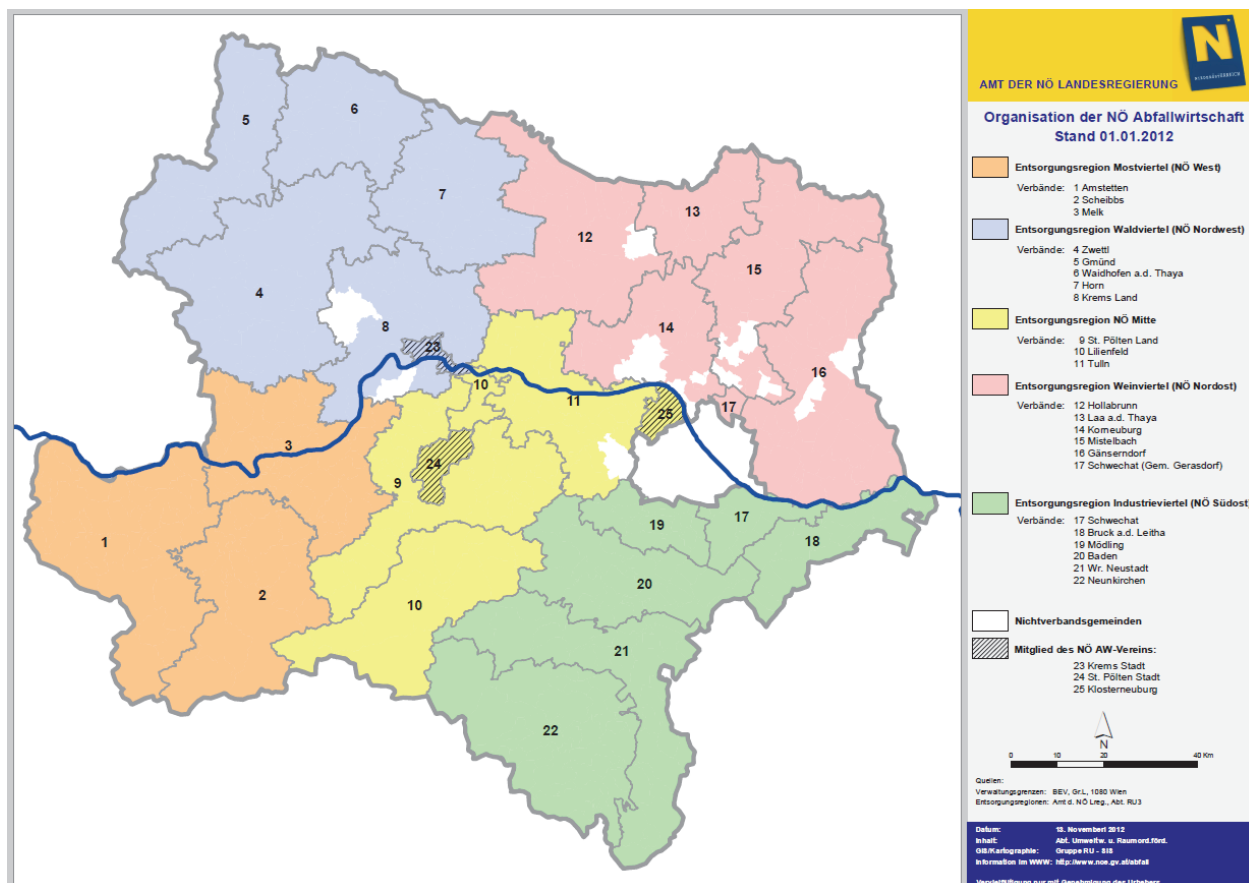
Vorwort	3
AWP 2010 – 2015/ Zielkategorien	6
Organisation NÖ Abfallwirtschaft	7
Bevölkerungsstruktur	8
Abfallmengen 2012	9
Abfallmengen 2003 - 2012	14
Entwicklung der Abfallmengen 1999 – 2012	15
Stoffflussanalyse 2012	16
Behandlung von Rest- und Sperrmüll	17
Förderungen 2012	18
Anhang – Begriffsdefinitionen	19
Anhang – Umrechnungsfaktoren	20

*Die Zielkategorien
des NÖ AWP 2010*



Abfallwirtschaftsverbände

Die Basis der abfallwirtschaftlichen Organisation bilden 22 Abfallwirtschaftsverbände und 3 verbandsähnliche städtische Einheiten, in denen mit Stichtag 31.12.2012 555 Gemeinden (von insgesamt 573) integriert sind.



Statutarstadt/Bezirk	Gemeinde	Statutarstadt/Bezirk	Gemeinde
Statutarstädte	Krems a.d. Donau ¹	Hollabrunn	Nappersdorf-Kammersdorf
	St. Pölten ¹	Mistelbach	Groß-Engersdorf
Gänserndorf	Angern a.d. March		Großbebersdorf
	Gänserndorf		Hochleiten
Korneuburg	Korneuburg		Ulrichskirchen-Schleinbach
	Langenzersdorf	Krems/Land	Albrechtsberg/Gr. Krems
	Leitzersdorf		Bergern/ Dunkelsteinerwald
	Spillern		Lichtenau
	Stetten	Wien-Umgebung	Gablitz
	Stockerau		Klosterneuburg ¹
			Purkersdorf

¹ 3 verbandsähnliche städtische Einheiten

Bevölkerungsstruktur

Statutarstadt / Bezirk	Zahl der Gemeinden	EW mit Hauptwohnsitz	Einwohnerdichte (EW/km ²)	Privat Haushalte	durchschn. Haushaltsgröße der Privat Haushalte	Wohnungen	Gebäude	
								per 01.01.2012
Statutarstadt	Krems a.d. Donau	1	24.110	466,4	10.704	2,1	12.043	5.245
	St. Pölten	1	52.048	480,0	22.314	2,2	24.153	11.262
	Waidhofen/Ybbs	1	11.452	87,3	4.493	2,6	4.999	2.967
	Wr. Neustadt	1	41.537	681,8	17.155	2,2	17.717	8.020
Bezirk	Amstetten	34	112.498	94,8	38.525	2,8	41.656	28.785
	Baden	30	138.894	184,3	54.215	2,3	62.743	39.552
	Bruck a.d. Leitha	20	42.985	86,8	16.598	2,4	19.891	16.537
	Gänserndorf	44	96.070	75,5	36.168	2,4	44.455	40.688
	Gmünd	21	37.739	48,0	16.506	2,4	20.492	16.551
	Hollabrunn	24	50.380	49,8	19.899	2,5	25.372	24.200
	Horn	20	31.455	40,1	12.754	2,5	15.999	13.491
	Korneuburg	19	75.516	120,5	28.242	2,4	33.420	25.558
	Krems	30	55.966	60,6	20.758	2,6	24.771	21.846
	Lilienfeld	14	26.427	28,4	11.124	2,4	13.559	9.536
	Melk	40	76.376	75,3	26.670	2,8	30.161	23.573
	Mistelbach	36	74.024	57,3	29.013	2,5	36.251	34.930
	Mödling	20	114.497	412,6	47.006	2,2	54.302	31.372
	Neunkirchen	44	85.569	74,4	35.950	2,4	44.390	31.557
	St. Pölten	39	96.728	86,2	35.000	2,6	41.021	32.580
	Scheibbs	18	41.052	40,1	13.848	3,0	15.728	12.160
	Tulln	21	71.171	108,2	25.736	2,5	32.478	27.618
	Waidhofen/Thaya	15	26.727	39,9	11.087	2,5	14.014	12.328
	Wiener Neustadt	35	75.161	77,3	28.954	2,5	35.176	28.456
	Wien-Umgebung	21	115.383	237,9	43.848	2,3	54.039	37.912
Zwettl	24	43.690	31,2	16.179	2,8	19.405	16.880	
Niederösterreich	573	1.617.455	84,3	622.746	2,5	738.235	553.604	

Abfallmengen im Jahr 2012

Im Jahr 2012 fielen in Niederösterreich 226.039 Tonnen Restmüll, 69.055 Tonnen Sperrmüll, 143.382 Tonnen biogene Abfälle aus der Biotonnensammlung, 6.802 Tonnen Problemstoffe, 12.290 Tonnen Elektroaltgeräte und 266.448 Tonnen Altstoffe an.

Das Gesamtabfallaufkommen betrug somit 724.016 Tonnen oder 448 Kilogramm pro Einwohner. 428.921 Tonnen Abfälle wurden getrennt gesammelt (Biogene Abfälle, Problemstoffe, Elektroaltgeräte und Altstoffe), die Trennquote (exklusive Grünschnitt) lag somit bei 59 %.

Abfallart	Mengen in t		Änderung in %	kg pro Einwohner
	2011	2012		
Summe Rest- und Sperrmüll	300.252,60	295.094,1	-1,72%	182,4
Restmüll	231.111,6	226.039,4	-2,19%	139,8
Sperrmüll	69.141,1	69.054,7	-0,12%	42,7
Biogene Abfälle (ohne Grünschnitt)	135.074,7	143.382,0	6,15%	88,6
Problemstoffe	6.380,9	6.801,6	6,59%	4,2
Elektroaltgeräte	11.950,3	12.290,0	2,84%	7,6
Altstoffe insgesamt	268.793,1	266.447,8	-0,87%	164,7
Altpapier inkl. Kartonagen	125.942,8	124.593,2	-1,07%	77,0
Altglas	38.308,2	38.532,0	0,58%	23,8
Nichtverpackungsmetalle	15.930,3	15.689,4	-1,51%	9,7
Verpackungsmetalle	5.863,8	6.023,7	2,73%	3,7
Leichtfraktion	25.473,2	26.592,3	4,39%	16,4
Alttextilien	4.997,0	5.100,3	2,07%	3,2
Altspesiefette, Altspesieöle	1.088,8	983,3	-9,69%	0,6
Altholz	43.793,6	43.475,7	-0,73%	26,9
Sonstige Altstoffe	7.395,4	5.457,9	-26,20%	3,4
Gesamtsumme	722.451,60	724.015,5	0,22%	447,6

Abfallmengen Verbände 2012 (in Tonnen)

Gemeindeverband	Mengen in t								
	Anzahl der Mitglieds-gemeinden	Restmüll	Sperr-müll	Summe Rest Sperrmüll	Biogene Abfälle (ohne Grün-schnitt)	Problem-stoffe	Elektro-altgeräte	Altstoffe Gesamt	Abfälle Gesamt
AMSTETTEN ¹	35	16.564,7	5.663,5	22.228,1	5.625,2	851,9	1.150,0	22.167,7	52.022,9
BADEN	30	18.461,0	7.146,1	25.607,1	14.824,4	427,3	821,9	22.599,5	64.280,1
BRUCK a. d. LEITHA	19	5.016,4	2.955,9	7.972,3	5.107,6	236,9	215,8	7.711,5	21.244,1
GÄNSERNDORF	42	11.304,7	4.919,8	16.224,5	11.301,7	322,7	613,5	13.345,4	41.807,8
GMÜND	21	5.252,0	1.930,9	7.182,9	3.021,2	142,0	349,8	5.760,5	16.456,4
HOLLABRUNN	23	6.231,5	3.074,0	9.305,5	3.163,3	265,7	554,0	8.790,3	22.078,9
HORN	20	3.703,4	573,5	4.276,9	3.863,6	49,7	238,4	4.957,1	13.385,8
KORNEUBURG	12	4.051,3	2.143,7	6.194,9	3.167,6	117,0	386,0	5.925,0	15.790,5
KREMS	27	5.720,3	1.810,7	7.531,0	4.708,1	168,3	617,3	9.511,8	22.536,4
LILIENFELD	16	4.365,1	1.657,9	6.023,1	2.738,2	233,7	275,3	7.080,0	16.350,3
MELK VERBAND	40	9.371,8	1.661,3	11.033,1	9.057,8	473,6	754,7	14.322,1	35.641,2
MISTELBACH	22	6.719,4	2.730,7	9.450,1	3.762,7	220,5	370,7	8.190,3	21.994,2
LAA a. d. THAYA	10	2.344,8	554,1	2.898,9	845,1	45,0	165,0	2.814,7	6.768,7
MÖDLING	20	20.159,6	4.624,6	24.784,2	8.675,6	452,9	668,0	19.553,5	54.134,2
NEUNKIRCHEN	44	12.610,3	1.767,1	14.377,3	7.971,0	209,0	450,0	8.032,9	31.040,2
ST. PÖLTEN	37	8.464,6	2.202,6	10.667,2	5.167,5	156,5	612,0	14.072,4	30.675,7
SCHEIBBS	18	6.395,4	292,1	6.687,5	3.148,1	298,7	231,2	6.309,6	16.675,1
TULLN	26	12.893,5	4.961,6	17.855,1	8.147,4	494,9	858,9	16.942,6	44.298,9
WAIDHOFEN a. d. THAYA	15	3.362,8	793,6	4.156,3	1.856,3	108,8	273,1	3.696,4	10.091,0
WIENER NEUSTADT ²	36	17.683,9	3.510,3	21.194,3	10.268,1	322,6	538,6	17.842,2	50.165,7
SCHWECHAT	15	9.146,6	3.354,1	12.500,7	5.839,7	388,5	452,9	10.387,4	29.569,2
ZWETTL	24	5.357,0	1.836,9	7.193,9	1.534,9	125,3	362,0	6.523,2	15.739,3
KLOSTERNEUBURG	1	4.184,1	1.378,0	5.562,1	3.288,5	151,8	272,4	5.393,4	14.668,2
MAG. KREMS	1	3.561,2	691,5	4.252,7	2.266,8	83,1	258,4	4.235,7	11.096,7
MAG. ST. PÖLTEN	1	11.312,2	2.917,9	14.230,2	2.197,0	178,0	405,7	6.539,0	23.549,9
NICHTVERBANDS-GEMEINDEN	18	11.801,9	3.902,2	15.704,1	11.834,6	277,1	394,6	13.743,6	41.954,0
NÖ Gesamt	573	226.039,4	69.054,7	295.094,1	143.382,0	6.801,6	12.290,0	266.447,8	724.015,5

¹ incl. Mag. Waidhofen an der Ybbs² incl. Mag. Wiener Neustadt

Altstoffe Verbände 2012 (in Tonnen)

Gemeindeverband	Mengen in t								
	Altpapier (inkl. Kartonagen)	Altglas	Nicht- Verpack- ungs- metalle	Verpackungs- metalle	Leicht- fraktion	Alt- textilien	Alt- speise- fett – u. öle	Altholz	Sonstige Altstoffe
AMSTETTEN ¹	10.050,2	2.988,1	1.024,3	484,8	2.563,6	523,0	72,1	4.010,5	451,1
BADEN	11.276,0	3.355,2	960,1	534,3	2.947,6	476,5	62,8	2.877,7	109,3
BRUCK a. d. LEITHA	3.406,3	1.067,3	342,3	191,3	1.100,5	100,9	35,0	1.451,0	16,9
GÄNSERNDORF	6.461,1	1.744,8	763,8	194,3	1.205,7	374,6	77,9	2.523,1	0,0
GMÜND	2.614,6	875,6	588,0	153,0	288,5	0,0	42,9	1.055,6	142,2
HOLLABRUNN	4.053,2	1.186,2	1.131,3	86,5	658,1	0,0	60,4	1.438,7	176,1
HORN	2.442,6	680,4	130,0	145,9	713,7	158,6	33,7	641,0	11,1
KORNEUBURG	2.943,2	957,2	204,0	59,1	467,1	47,1	0,0	1.221,4	25,8
KREMS	3.700,1	1.696,1	1.194,7	184,2	375,0	204,1	50,9	1.810,2	296,5
LILIENFELD	2.967,3	838,5	435,9	180,1	965,5	202,8	22,7	1.445,4	21,8
MELK VERBAND	6.501,4	1.895,7	649,4	534,6	1.593,0	328,9	41,1	2.242,5	535,5
MISTELBACH	3.649,4	1.327,5	551,2	103,8	789,6	23,9	34,8	1.672,4	37,8
LAA a. d. THAYA	1.078,3	489,8	272,3	35,9	273,3	124,1	18,1	519,7	3,0
MÖDLING	9.929,9	2.957,9	710,0	360,1	2.279,8	328,0	64,0	2.874,3	49,6
NEUNKIRCHEN	3.809,0	1.167,5	768,8	399,0	351,4	213,3	9,2	1.194,7	120,1
ST. PÖLTEN	6.455,9	1.780,0	771,5	387,2	1.983,4	484,0	42,2	2.105,5	62,8
SCHEIBBS	2.943,2	744,6	204,0	223,7	884,8	47,1	15,1	963,2	283,9
TULLN	7.232,9	2.400,6	1.272,3	312,5	850,4	420,4	79,3	4.047,6	326,7
Waidhofen a. d. Thaya	1.850,3	485,7	355,6	104,6	294,0	64,1	24,7	517,4	0,0
WIENER NEUSTADT ²	7.336,1	3.127,5	121,6	568,7	2.657,7	135,3	30,9	1.604,0	2.260,3
SCHWECHAT	5.532,2	1.256,7	667,1	96,9	737,3	178,7	50,1	1.804,4	64,1
ZWETTL	2.704,6	1.010,8	722,5	155,2	262,8	295,1	43,5	1.020,9	307,8
KLOSTERNEUBURG	2.576,1	925,9	345,9	75,4	283,2	58,0	3,6	1.091,9	33,4
MAG. KREMS	2.083,0	626,1	302,6	66,4	248,0	30,9	17,2	857,7	3,8
MAG. ST. PÖLTEN	3.843,4	906,6	204,4	100,5	313,3	221,0	23,7	908,5	17,8
NICHTVERBANDS- GEMEINDEN	7.152,8	2.039,8	995,9	285,9	1.504,8	59,8	27,6	1.576,6	100,3
NÖ Gesamt	124.593,2	38.532,0	15.689,4	6.023,7	26.592,3	5.100,3	983,3	43.475,7	5.457,9

¹ incl. Mag. Waidhofen an der Ybbs² incl. Mag. Wiener Neustadt

Abfallmengen Verbände 2012 (kg pro Einwohner)

Gemeindeverband	Mengen in kg / EW								
	EW 01.01.2012	Restmüll	Sperrmüll	Summe Rest Sperrmüll	Biogene Abfälle (ohne Grünschnitt)	Problem- stoffe	Elektro- altgeräte	Altstoffe Gesamt	Abfälle gesamt
AMSTETTEN ¹	123.950	133,6	45,7	179,3	45,4	6,9	9,3	178,8	419,7
BADEN	138.894	132,9	51,4	184,4	106,7	3,1	5,9	162,7	462,8
BRUCK a. d. LEITHA	41.128	122,0	71,9	193,8	124,2	5,8	5,2	187,5	516,5
GÄNSERNDORF	82.335	137,3	59,8	197,1	137,3	3,9	7,5	162,1	507,8
GMÜND	37.739	139,2	51,2	190,3	80,1	3,8	9,3	152,6	436,1
HOLLABRUNN	49.129	126,8	62,6	189,4	64,4	5,4	11,3	178,9	449,4
HORN	31.455	117,7	18,2	136,0	122,8	1,6	7,6	157,6	425,6
KORNEUBURG	33.887	119,6	63,3	182,8	93,5	3,5	11,4	174,8	466,0
KREMS	51.610	110,8	35,1	145,9	91,2	3,3	12,0	184,3	436,7
LILIENFELD	40.184	108,6	41,3	149,9	68,1	5,8	6,9	176,2	406,9
MELK VERBAND	76.376	122,7	21,8	144,5	118,6	6,2	9,9	187,5	466,7
MISTELBACH	49.149	136,7	55,6	192,3	76,6	4,5	7,5	166,6	447,5
LAA a. d. THAYA	17.389	134,8	31,9	166,7	48,6	2,6	9,5	161,9	389,3
MÖDLING	114.497	176,1	40,4	216,5	75,8	4,0	5,8	170,8	472,8
NEUNKIRCHEN	85.569	147,4	20,7	168,0	93,2	2,4	5,3	93,9	362,8
ST. PÖLTEN	82.971	102,0	26,5	128,6	62,3	1,9	7,4	169,6	369,7
SCHEIBBS	41.052	155,8	7,1	162,9	76,7	7,3	5,6	153,7	406,2
TULLN	87.268	147,7	56,9	204,6	93,4	5,7	9,8	194,1	507,6
Waidhofen a. d. THAYA	26.727	125,8	29,7	155,5	69,5	4,1	10,2	138,3	377,6
WIENER NEUSTADT ²	116.698	151,5	30,1	181,6	88,0	2,8	4,6	152,9	429,9
SCHWECHAT	62.282	146,9	53,9	200,7	93,8	6,2	7,3	166,8	474,8
ZWETTL	43.690	122,6	42,0	164,7	35,1	2,9	8,3	149,3	360,2
KLOSTERNEUBURG	25.927	161,4	53,1	214,5	126,8	5,9	10,5	208,0	565,8
MAG. KREMS	24.110	147,7	28,7	176,4	94,0	3,4	10,7	175,7	460,3
MAG. ST. PÖLTEN	52.048	217,3	56,1	273,4	42,2	3,4	7,8	125,6	452,5
NICHTVERBANDS- GEMEINDEN	81.391	145,0	47,9	192,9	145,4	3,4	4,8	168,9	515,5
NÖ Gesamt	1.617.455	139,8	42,7	182,4	88,6	4,2	7,6	164,7	447,6

¹ incl. Mag. Waidhofen an der Ybbs² incl. Mag. Wiener Neustadt

Altstoffe Verbände 2012 (kg pro Einwohner)

Gemeindeverband	Mengen in kg / EW								
	Altpapier (inkl. Kartonagen)	Altglas	Nicht- verpackungs- metalle	Verpackungs- metalle	Leicht- fraktion	Alt- textilien	Altspise- fett – u. öle	Altholz	Sonstige Altstoffe
AMSTETTEN ¹	81,1	24,1	8,3	3,9	20,7	4,2	0,6	32,4	3,6
BADEN	81,2	24,2	6,9	3,8	21,2	3,4	0,5	20,7	0,8
BRUCK a. d. LEITHA	82,8	25,9	8,3	4,7	26,8	2,5	0,9	35,3	0,4
GÄNSERNDORF	78,5	21,2	9,3	2,4	14,6	4,5	0,9	30,6	0,0
GMÜND	69,3	23,2	15,6	4,1	7,6	0,0	1,1	28,0	3,8
HOLLABRUNN	82,5	24,1	23,0	1,8	13,4	0,0	1,2	29,3	3,6
HORN	77,7	21,6	4,1	4,6	22,7	5,0	1,1	20,4	0,4
KORNEUBURG	86,9	28,2	6,0	1,7	13,8	1,4	0,0	36,0	0,8
KREMS	71,7	32,9	23,1	3,6	7,3	4,0	1,0	35,1	5,7
LILIENFELD	73,8	20,9	10,8	4,5	24,0	5,0	0,6	36,0	0,5
MELK VERBAND	85,1	24,8	8,5	7,0	20,9	4,3	0,5	29,4	7,0
MISTELBACH	74,3	27,0	11,2	2,1	16,1	0,5	0,7	34,0	0,8
LAA a. d. THAYA	62,0	28,2	15,7	2,1	15,7	7,1	1,0	29,9	0,2
MÖDLING	86,7	25,8	6,2	3,1	19,9	2,9	0,6	25,1	0,4
NEUNKIRCHEN	44,5	13,6	9,0	4,7	4,1	2,5	0,1	14,0	1,4
ST. PÖLTEN	77,8	21,5	9,3	4,7	23,9	5,8	0,5	25,4	0,8
SCHEIBBS	71,7	18,1	5,0	5,4	21,6	1,1	0,4	23,5	6,9
TULLN	82,9	27,5	14,6	3,6	9,7	4,8	0,9	46,4	3,7
Waidhofen a. d. Thaya	69,2	18,2	13,3	3,9	11,0	2,4	0,9	19,4	0,0
WIENER NEUSTADT ²	62,9	26,8	1,0	4,9	22,8	1,2	0,3	13,7	19,4
SCHWECHAT	88,8	20,2	10,7	1,6	11,8	2,9	0,8	29,0	1,0
ZWETTL	61,9	23,1	16,5	3,6	6,0	6,8	1,0	23,4	7,0
KLOSTERNEUBURG	99,4	35,7	13,3	2,9	10,9	2,2	0,1	42,1	1,3
MAG. KREMS	86,4	26,0	12,6	2,8	10,3	1,3	0,7	35,6	0,2
MAG. ST. PÖLTEN	73,8	17,4	3,9	1,9	6,0	4,2	0,5	17,5	0,3
NICHTVERBANDS- GEMEINDEN	87,9	25,1	12,2	3,5	18,5	0,7	0,3	19,4	1,2
NÖ Gesamt	77,0	23,8	9,7	3,7	16,4	3,2	0,6	26,9	3,4

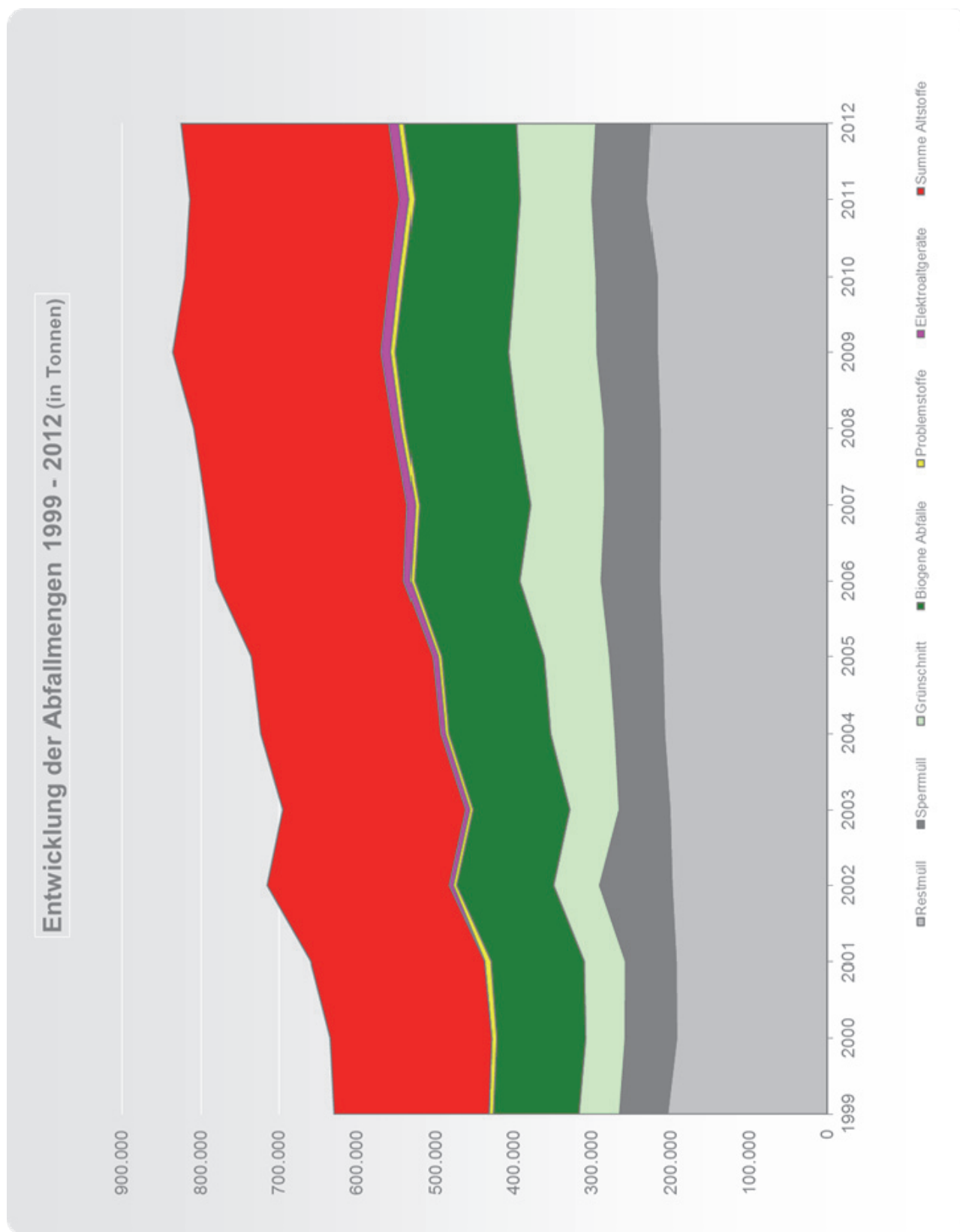
¹ incl. Mag. Waidhofen an der Ybbs² incl. Mag. Wiener Neustadt

NÖ - Abfallmengen 2003-2012

Jahr	2003		2004		2005		2006		2007	
	Tonnen	kg/EW	Tonnen	kg/EW	Tonnen	kg/EW	Tonnen	kg/EW	Tonnen	kg/EW
Abfallart										
Summe Rest- u. Sperrmüll	265.057,2	171,5	270.219,7	173,6	277.348,5	177,1	288.222,6	182,7	282.654,3	178,3
Restmüll	202.241,2	130,8	209.074,2	134,3	211.475,3	134,7	215.728,2	136,4	212.823,3	133,9
Sperrmüll	62.816,1	40,7	61.145,5	39,3	65.873,2	42,4	72.494,3	46,3	69.831,0	44,4
Biogene Abfälle	124.273,6	83,2	130.684,7	85,7	131.474,4	85,5	134.840,2	87,1	132.906,0	85,2
Problemstoffe	4.086,5	3,2	4.160,0	3,3	4.255,5	2,7	4.614,3	2,9	4.815,2	3,0
Elektroaltgeräte	5.406,9	3,9	5.882,1	4,0	6.763,6	4,4	8.346,6	5,6	9.397,6	6,2
Summe Altstoffe	232.883,7	156,3	229.462,3	152,7	231.473,9	153,0	240.000,8	156,7	245.770,4	159,1
Altpapier	108.749,1	70,4	113.697,6	73,0	118.121,3	75,3	122.648,1	77,6	126.853,5	79,8
Altglas	33.159,3	21,5	33.063,8	21,2	32.783,4	20,9	34.254,0	21,7	34.324,2	21,6
Nichtverpackungsmetalle	30.407,4	20,3	25.793,7	17,2	20.794,7	13,7	19.137,4	12,6	16.505,9	10,8
Verpackungsmetalle	8.121,8	5,3	7.385,1	4,7	7.265,7	4,6	7.217,6	4,6	6.927,0	4,4
Leichtfraktion	27.770,1	18,0	22.567,4	14,5	22.284,5	14,2	22.974,8	14,5	23.442,5	14,7
Alttextilien	4.340,8	3,2	4.647,4	3,5	4.774,9	3,5	5.000,1	3,5	5.244,9	3,6
Altspesiefette, Altspesieöle	1.077,7	0,7	1.127,4	0,7	1.064,3	0,7	1.146,0	0,8	1.163,4	0,7
Altholz	17.686,8	15,6	19.313,8	16,3	22.132,1	18,4	25.027,3	19,5	28.227,4	21,3
Sonstige Altstoffe	1.570,7	1,4	1.866,1	1,6	2.253,0	1,8	2.595,4	1,9	3.081,6	2,2
Gesamtsumme	631.707,9	418,1	640.408,9	419,3	651.315,8	422,8	676.024,4	435,0	675.543,4	431,9
Veränderung zum Vorjahr in %	-3,7	-14,1	1,4	0,3	1,7	0,8	3,8	2,9	-0,1	-0,7

Jahr	2008		2009		2010		2011		2012	
	Tonnen	kg/EW	Tonnen	kg/EW	Tonnen	kg/EW	Tonnen	kg/EW	Tonnen	kg/EW
Abfallart										
Summe Rest- u. Sperrmüll	284.039,1	178,5	293.580,0	183,9	294.757,8	183,31	300.252,6	186,3	295.094,1	182,4
Restmüll	214.929,1	134,6	218.299,9	136,0	218.448,2	135,85	231.111,6	143,4	226.039,4	139,8
Sperrmüll	69.110,0	43,9	75.280,0	47,9	76.309,6	47,46	69.141,1	42,9	69.054,7	42,7
Biogene Abfälle	143.280,3	91,2	143.962,3	90,9	141.036,9	87,71	135.074,7	83,8	143.382,0	88,6
Problemstoffe	5.290,2	3,1	6.097,0	3,8	6.462,7	4,02	6.380,9	4,0	6.801,6	4,2
Elektroaltgeräte	9.708,7	6,5	12.135,9	7,9	11.865,5	7,38	11.950,3	7,4	12.290,0	7,6
Summe Altstoffe	255.768,2	164,3	267.034,1	169,7	262.172,8	163,05	268.793,1	166,7	266.447,8	164,7
Altpapier	130.369,4	81,6	127.426,4	79,4	126.536,8	78,69	125.942,8	78,1	124.593,2	77,0
Altglas	35.559,5	22,3	36.973,1	23,0	38.025,9	23,65	38.308,2	23,8	38.532,0	23,8
Nichtverpackungsmetalle	15.075,6	9,9	20.307,8	13,3	17.574,2	10,93	15.930,3	9,9	15.689,4	9,7
Verpackungsmetalle	6.972,7	4,4	6.801,3	4,3	6.343,0	3,94	5.863,8	3,6	6.023,7	3,7
Leichtfraktion	25.079,5	15,7	25.800,8	16,1	25.721,0	16,00	25.473,2	15,8	26.592,3	16,4
Alttextilien	5.429,2	3,7	5.349,9	3,6	4.914,8	3,06	4.997,0	3,1	5.100,3	3,2
Altspesiefette, Altspesieöle	1.131,5	0,7	1.135,4	0,7	1.191,6	0,74	1.088,8	0,7	983,3	0,6
Altholz	32.165,2	23,2	38.318,2	26,0	38.545,0	23,97	43.793,6	27,2	43.475,7	26,9
Sonstige Altstoffe	3.985,7	2,8	4.921,2	3,3	3.320,7	2,07	7.395,4	4,6	5.457,9	3,4
Gesamtsumme	698.086,5	443,6	722.809,3	456,2	716.295,7	445,46	722.451,6	448,2	724.015,5	447,6
Veränderung zum Vorjahr in %	3,2	2,6	6,5	5,3	-0,9	-2,4	0,86	0,61	0,22	-0,13

Abfallmengenentwicklung 1999 - 2012



Stoffflussanalyse 2012:



SORTIER- ODER STOFFFLUSS-ANALYSE ODER BEIDES?



AUSGANGSLAGE

Entwicklung einer neuen, innovativen Untersuchungsmethode, da **Sortieranalysen** (Restmüllanalysen) aufwändig sind, aber keine völlig zufriedenstellenden Ergebnisse bringen und **Stoffflussanalysen** als Ergebnis „nur“ die chemische Zusammensetzung des verbrannten Restmülls liefern.

ZIELE

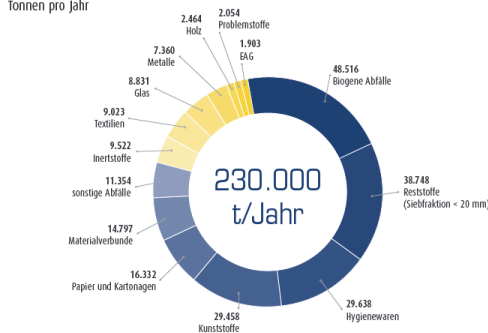
- Noch genauere Bewertung des Restmülls durch erstmalige Verknüpfung von Sortier- und Stoffflussanalyse
- Verbesserung der Identifikation von Wertstoffen und Schadstoffen im Restmüll auf Produktebene

METHODIK

- Aus der Sortieranalyse resultiert eine Massenverteilung der enthaltenen Produkte.
- Daraus werden aufgrund bekannter Stoffkonzentrationen in den Produkten, die im Restmüll (theoretisch) enthaltenen Wert- und Schadstoffe errechnet.
- Die so gewonnenen Daten werden mit den in der MVA Dürrrohr gemessenen Stoffkonzentrationen aller Outputströme (Gas, Schlacken, Aschen, Abwasser etc.) verglichen und auf diese Weise plausibilisiert.

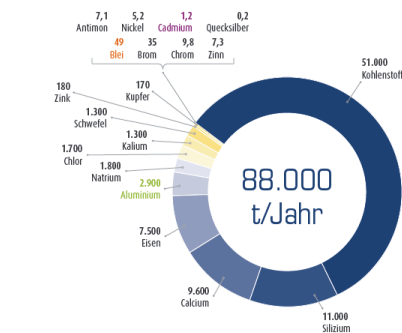
RESTMÜLLZUSAMMENSETZUNG NACH PRODUKTEN IN NÖ (Hauptfraktionen)

Tonnen pro Jahr



RESTMÜLLZUSAMMENSETZUNG NACH CHEMISCHEN ELEMENTEN IN NÖ NACH VERBRENNUNG

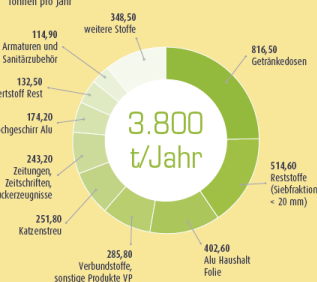
Tonnen pro Jahr



WODURCH KOMMT WERTSTOFF ALUMINIUM IN DEN RESTMÜLL?

(Die wichtigsten Produkte und Teilfraktionen > 1 % Gesamtfracht)

Tonnen pro Jahr

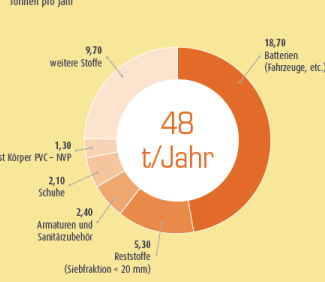


Angegeben sind die Hauptprodukte, die Aluminium im Restmüll verursachen.

WODURCH KOMMT SCHADSTOFF BLEI IN DEN RESTMÜLL?

(Die wichtigsten Produkte und Teilfraktionen > 1 % Gesamtfracht)

Tonnen pro Jahr

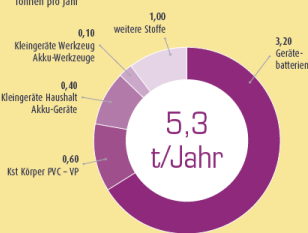


Angegeben sind die Hauptprodukte, die Blei im Restmüll verursachen.

WODURCH KOMMT SCHADSTOFF CADMIUM IN DEN RESTMÜLL?

(Die wichtigsten Produkte > 1 % Gesamtfracht)

Tonnen pro Jahr



Angegeben sind die Hauptprodukte, die Cadmium im Restmüll verursachen.

ERGEBNISSE

- Lebensmittel und Speisereste: Bis zu 20 % Masseanteil
- Wertstoffe: Eisen und Aluminium am wichtigsten — alleine in NÖ mehrere 1.000 Tonnen jährlich
- Schadstoffe: Deutliche Reduktion von Blei und Cadmium durch getrennte Sammlung von Batterien und Akkus möglich

MASSNAHMEN

- Intensivierung der Bioabfallsammlung
- Aktionen zur Vermeidung von Lebensmittelabfällen
- Information der Bevölkerung über Wert- und Schadstoffe — Eisen, Dosen, Batterien und Akkus getrennt sammeln



Behandlung von Rest- und Sperrmüll

Nach den Grundsätzen des AWG sind die nicht verwertbaren Abfälle je nach ihrer Beschaffenheit durch biologische, thermische, chemische oder physikalische Verfahren zu behandeln. Feste Rückstände sind möglichst reaktionsarm und ordnungsgemäß abzulagern (Abfallbeseitigung).

	Behandlungsart	Kapazität [t/a]	Input [t]	Output
MVA Dürnrohr	thermische Vorbehandlung	525.000	408.538	153.345
A.S.A Zistersdorf	thermische Vorbehandlung	130.000	148.961	53.168
MBA St. Pölten	mechanisch-biologische Behandlungsanlage	62.000	35.723	29.318
MBA Wr. Neustadt	mechanisch-biologische Behandlungsanlage	24.000	26.402	24.068
Breitenau	Sortier- und Kompostieranlage „Grüne Tonne“	45.000	31.591	22.783
Fa. Rottner Fischamend	mechanische Trennanlage (Restmüllsplitting) und anschließende biologische Behandlung	27.000	17.272	16.239
Summe		813.000	668.487	298.921

Reststoff - bzw. Massenabfalldeponien	freies genehmigtes Deponievolumen per 1.1.2013 [m ³]	deponierte Abfallmenge 2012 [t]	Laufzeit bis Ende (inkl. Deponie- erweiterung)
Hohenruppersdorf	230.057	41.005	2020
Krems/Langenlois	169.818	14.223	2020
St. Valentin	461.783	20.319	2025
Fischamend	179.000	28.494	2020
Steinthal	895.000	18.842	2056
St. Pölten	665.000	9.991	2024
Wr. Neustadt	99.679	7.723	2026
Korneuburg	51.799	640	2012
Summen	2.752.136	141.237	

Abfallwirtschaftliche Förderungen 2012

Im Jahr 2012 erhielten aus diesem Titel 6 Gemeinden, 2 Gemeindeverbände und 3 Wirtschaftsunternehmen nicht rückzahlbare Beihilfen in der Höhe von in Summe € 213.248,-.

Des Weiteren wird im Rahmen der Förderung von abfallwirtschaftlichen Maßnahmen die Anschaffung von Geschirrwaschmobilen zur Vermeidung von Einweggeschirr unterstützt.

Für Maßnahmen der Öffentlichkeitsarbeit wurden 2012 vom Land NÖ Förderungen im Ausmaß von € 126.000,- an den NÖ Abfallwirtschaftsverein bzw. an die Verbände vergeben.

Begriffsdefinitionen

- **Siedlungsabfälle:** Abfälle aus privaten Haushalten und andere Abfälle, die auf Grund ihrer Beschaffenheit oder Zusammensetzung den Abfällen aus privaten Haushalten ähnlich sind;
- **Müll:** Nicht gefährliche, vorwiegend feste Siedlungsabfälle (Restmüll, kompostierbare Abfälle und Altstoffe), die üblicherweise in privaten Haushalten oder im Rahmen von Betrieben, Anstalten und sonstigen Einrichtungen, wenn das Abfallaufkommen in Menge und Zusammensetzung mit einem privaten Haushalt vergleichbar ist, anfallen;
- **Sperrmüll:** Nicht gefährliche Siedlungsabfälle, die wegen ihrer äußeren Beschaffenheit (Größe oder Masse) nicht durch ein ortsübliches Müllfassungssystem erfasst werden können (z.B. Möbel, Öfen, Fahrräder, Vorhangkarnischen, große Gartenwerkzeuge, großes Kinderspielzeug, Reisekoffer).
- **Altstoffe:** Abfälle, welche getrennt von anderen Abfällen gesammelt werden, oder Stoffe, die durch eine Behandlung aus Abfällen gewonnen werden, um diese Abfälle nachweislich einer zulässigen Verwertung zuzuführen.
- **Betriebliche Abfälle:** Nicht gefährliche Siedlungsabfälle aus landwirtschaftlichen und gewerblichen Betrieben sowie aus Anstalten und sonstigen Einrichtungen, soweit sie nicht Müll oder Sperrmüll sind;
- **Erfassung und Behandlung von nicht gefährlichem Siedlungsabfall** im Pflichtbereich: Im Pflichtbereich sind die Grundstückseigentümer bzw. Nutzungsberechtigten verpflichtet, nicht gefährliche Siedlungsabfälle nur durch Einrichtungen der Gemeinde oder deren sich die Gemeinde bedient, erfassen und behandeln zu lassen. Dies gilt nicht für kompostierbare Abfälle, wenn sie einer sachgemäßen Kompostierung im örtlichen Nahebereich zugeführt werden, für betriebliche Abfälle sowie für Abfälle, die auf Grund anderer Rechtsvorschriften erfasst und behandelt werden

Umrechnungsfaktoren		
Restmüll (Hausmüll)	1 m ³ = 130 kg	Restmüll (Hausmüll)
Sperrmüll – sonstige Sammlung	1 m ³ = 100 kg	Sperrmüll
Sperrmüll – ASZ + mobile Sammlung	1 m ³ = 100 kg	über Einwohnerschlüssel der Gemeinde aufgeteilt
Biomüll / Grünschnitt/ Strauch- u. Baumschnitt	1 m ³ = 300 kg	gehäckselt
	1 m ³ = 80 kg	lose
Altpapier (incl. Kartonagen)	1 m ³ = 150 kg	Altpapier (incl. Kartonagen)
Altglas	1 m ³ = 280 kg	Altglas
Nichtverpackungsmetalle	1 m ³ = 200 kg	Nichtverpackungsmetalle
Verpackungsmetalle	1 m ³ = 50 kg	Verpackungsmetalle
Leichtfraktion (unverdichtet)	1 m ³ = 30 kg	Leichtfraktion (unverdichtet)
Alttextilien	1 m ³ = 200 kg	Alttextilien
Styropor	1 m ³ = 17 kg	sonstiger Altstoff
Autoreifen ¹	1 m ³ = 150 kg	sonstiger Altstoff
Autoreifen (ohne Felgen)	1 Stk. = 7 kg	sonstiger Altstoff
Autoreifen (mit Felgen)	1 Stk. = 15 kg	sonstiger Altstoff
Traktorreifen	1 Stk. = 45 kg	sonstiger Altstoff
Traktorreifen (mit Felge)	1 Stk. = 150 kg	sonstiger Altstoff
LKW - Reifen	1 Stk. = 70 kg	sonstiger Altstoff
LKW – Reifen (mit Felge)	1 Stk. = 100 kg	sonstiger Altstoff
Altholz	1 m ³ = 370 kg	Altholz
ÖKOBAG	1 m ³ = 150 kg	Leichtfraktion
Mix - Sammlung	1 m ³ = 30 kg	Mix - Sammlung
Asbestzement	1 m ³ = 400 kg	Problemstoffe
Bauschutt	1 m ³ = 1.500 kg	Abfallmengen
Flüssige Problemstoffe	1 l = 1 kg	Problemstoffe
PKW -Batterie	1 Stk. = 10 kg	Problemstoffe
LKW / Traktor-Batterie	1 Stk. = 20 kg	Problemstoffe
Ölfilter	1 Stk. = 0,6 kg	Problemstoffe
Spraydosen	1 Stk. = 0,11 kg	Problemstoffe
Problemstofffass (Kunststoff)	1 Stk. = 10 kg	Problemstoffe
Fernsehgerät / Bildschirmgerät	1 Stk. = 20 kg	Elektroaltgerät A
Elektrogroßgeräte	1 Stk. = 65 kg	Elektroaltgerät B1
Kühlgerät	1 Stk. = 40 kg	Elektroaltgerät B2
Leuchtstoffröhren / Neonröhren	1 Stk. = 0,3 kg	Elektroaltgerät E

¹ Der Umrechnungsfaktor gilt für Reifen ohne Felgen, lose im Container, nicht geschichtet